



Dirección General de
Análisis Legislativo

Instituto Belisario Domínguez

Dirección General: Análisis Legislativo

Visor

Ciudadano

Opiniones y percepciones en
México y el mundo

Núm. 6

Julio 2013



- El Distrito Federal y su salud
- El consumo de refresco en México
- La situación de tabaquismo en nuestro país
- Actividad reciente del volcán Popocatepetl





Visor Ciudadano tiene como objetivo brindar una visión panorámica sobre los diversos levantamientos de opinión pública y encuestas relacionadas con los temas de interés para la agenda legislativa y pública. Cabe destacar que ninguna de las encuestas reportadas en esta serie, a menos que se especifique lo contrario, fue realizada por la Dirección General de Análisis Legislativo, ni refleja la opinión del Senado, los Senadores, el Instituto Belisario Domínguez o de sus investigadores. Visor Ciudadano es una síntesis ordenada de los trabajos de opinión pública más reconocidos en México y otros países, mismos que reportan con rigor los resultados de estudios, así como su metodología.

- Seis de cada 10 mexicanos que radican en la Ciudad de México se consideran saludable de acuerdo con datos de la “Primera Encuesta de Percepción Ciudadana del programa ¿Cómo vamos, Ciudad de México?”. Solo 9% cree que su salud es mala o muy mala (véase Gráfico 1).

- Entre los jóvenes, 77% goza de buena salud. 55% de las mujeres y 66% de los varones capitalinos se consideran saludables (véase Gráfico 3).

- El estudio señala que 3 de cada 4 capitalinos de nivel socioeconómico alto tienen buena salud; poco menos de los pertenecientes a niveles socioeconómicos bajos consideran lo mismo (véase Gráfico 4).

- Según su lugar de residencia, 24% de los encuestados que radican en el Distrito Federal no acude al médico porque considera que su enfermedad no es grave; 21% de los entrevistados del área conurbada no acuden por la demora en la atención que reciben (véase Gráfico 6).

- Los principales motivos para no acudir por atención médica en el Distrito Federal, varían según el género. 28% de los hombres no acude porque cree que su padecimiento no es grave mientras que 30% de las mujeres sostiene que la demora en la atención es su principal razón (véase Gráfico 7).

- Para los jóvenes y adultos mayores, la falta de atención médica rápida es el principal motivo para no acudir al médico. Para los adultos de 30 a 64 años, lo es el considerar su padecimiento poco grave (véase Gráfico 8).

- 79% de los capitalinos están cubiertos por algún tipo de póliza social o un seguro médico (véase Gráfico 9).



El consumo de refresco en México

- Según un estudio de Euromonitor Internacional y Parametría, en México se consumen 119 litros per cápita de bebidas azucaradas no alcohólicas (refrescos, jugos, tés y bebidas con cafeína). Este indicador es uno de los más altos a escala mundial por debajo de países como Argentina (131) y Chile (121); superior a Estados Unidos (112), Noruega (91), Bélgica (88), y Uruguay (87), entre otros (véase Gráfico 10).
- Tres cuartas partes de los mexicanos consumen refrescos. De ellos, 36% lo hace a diario o entre 5 y 6 días a la semana. Solo 31% lo consume cada 1 ó 2 días y 10%, esporádicamente (véase Gráfico 11).
- La mitad de la población que está enterada de la iniciativa para establecer impuesto al refresco, tiene una percepción favorable sobre la medida. 35% rechaza este incremento (véase Gráfico 12).
- Para que la población deje de consumir las bebidas embotelladas 27% refirió que el aumento tendría que ser mayor de 11 pesos; 20% señaló incremento de 6 a 10 pesos y 14% de 1 a 5, entre otras respuestas (véase Gráfico 13).
- Una consecuencia del consumo de refrescos es el aumento de peso, entre otros factores de riesgo. De acuerdo con la Encuesta Nacional de Salud y Nutrición 2012 (Ensanut) 93.69% de los niños y 32% de las niñas entre 5 y 11 años presentan obesidad y sobrepeso. El porcentaje para adolescentes (de 12 a 19 años) es de 35% y 71.2% para adultos (mayores de 20 años) (véase Gráfico 14).

La situación del tabaquismo en nuestro país

- De acuerdo con una encuesta publicada por Gabinete de Comunicación Estratégica (GCE), 15.6% de la población mayor de 18 años acostumbra fumar; de ellos, dos terceras partes fuma menos de una cajetilla al día (véase Gráfico 15).

- 71.8% de los fumadores comenzó a fumar en la adolescencia: 14.9% antes de los 14 años y 56.9%, entre los 15 y 18 años. (véase Gráfico 16).

- Entre las principales causas para fumar destacan: ansiedad o estrés (38.9%); para la relajación (24.8%); para socializar (16.0%); por gusto (6.7%); entre otras (véase Gráfico 17).

- Marlboro (60.9%) es la marca que más consumen los fumadores mexicanos. Otras marcas mencionadas en el sondeo fueron: Camel (14.3%), Montana (9.7%), Benson & Hedges (5.1%), Raleigh (3.1%), entre otros (véase Gráfico 18).

- La prevalencia en el consumo de tabaco en 2011 fue de 21.7 en el total de la población. Esta cifra es ligeramente mayor respecto al indicador de 2008 (20.8%) pero inferior que 2002 (23%). En todos los años de la medición fue superior el indicador para hombres que el de mujeres (véase Gráfico 19).

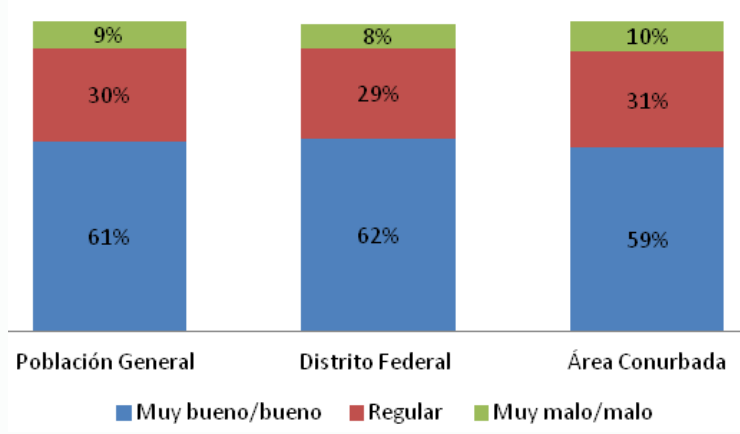
- El gasto mensual en tabaco es mayor en los adultos (400.50 pesos) respecto al de los adolescentes (311.50) (véase Gráfico 20).

Actividad reciente del volcán Popocatepetl

- Según una encuesta de GCE, 9 de cada 10 personas sabían de la actividad reciente del volcán Popocatepetl. Sin embargo, sólo la mitad (51.1%) sabe cuáles medidas tomar en caso de erupción del coloso (véase Gráfico 21).
- Las opiniones entre las personas que muestran algo o poca preocupación (48%) y quienes muestran algo o mucha preocupación (49.7%) muestran cifras similares. Cerca de la tercera parte de los encuestados (31.8%) refirieron que están algo preocupados por una posible erupción del volcán (véase Gráfico 22).
- 61.8% de los entrevistados considera como muy o algo efectivas las acciones de prevención que han recomendado los gobiernos del Distrito Federal y los estados de México, Morelos y Puebla. Entre las medidas más recordadas están: albergues acondicionados (41.2%) y rutas de evaluación señaladas (37.6%), entre otras (véase Gráfico 23).
- Los científicos (41.3%), los medios de comunicación (25.9%) y el Gobierno Federal (19.0%) son los líderes de opinión que más confianza generan en la ciudadanía al informar sobre la actividad del Popocatepetl (véase Gráfico 24).
- Siete de cada diez consultados consideran que la alerta ocasionada por el Popocatepetl puede afectar a la Ciudad de México; 54% está de acuerdo en desalojar su vivienda ante una amenaza del volcán (véase Gráfico 25).

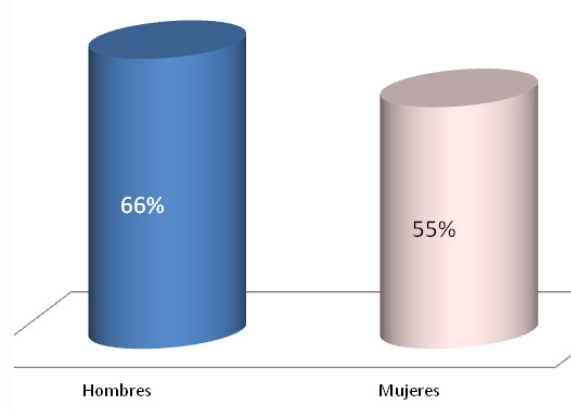


De acuerdo con la “Primera Encuesta de Percepción Ciudadana del programa ¿Cómo vamos, Ciudad de México?”, 61% de los capitalinos considera estar saludable; 30% gozar de una salud regular y 9% piensa tener una mala salud (Gráfico 1). **Gráfico 1. En general, ¿cómo describiría su estado de salud hoy en día?**



Por otra parte, la encuesta revela que en general, los hombres capitalinos consideran en mayor proporción tener una mejor salud que las mujeres luego que 66% de los hombres asegura tener una vida saludable, mientras que solo 55% de las mujeres piensa lo mismo (véase gráfico 2).

Gráfico 2. Porcentaje de la población que considera su estado de salud como muy bueno/bueno (por grupos)

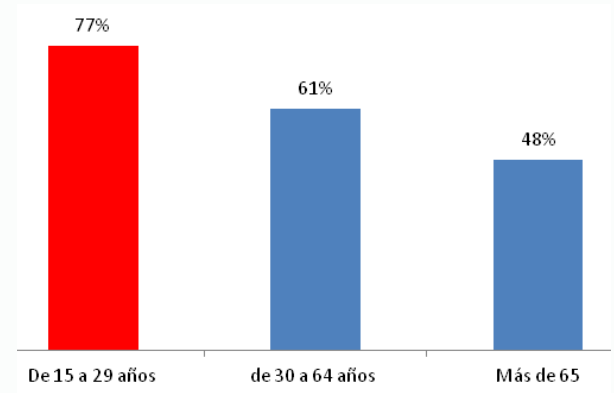


El Universal, “Primera Encuesta de Percepción Ciudadana del programa ¿Cómo vamos, Ciudad de México?” 1 al 23 de marzo 2013. Margen de error de ±2.2%, confiabilidad de 95%. Disponible en <http://www.eluniversal.com.mx/ciudad/117514.html>



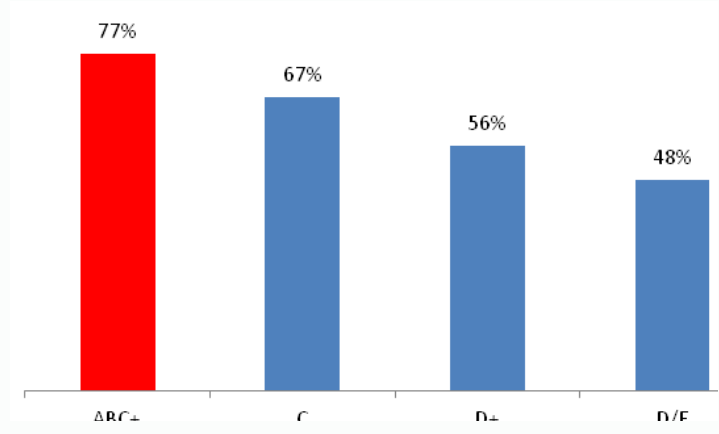
Igualmente, el estudio revela que por grupos de edad, 77% de los jóvenes entre 15 y a 29 años considera que goza de buena salud. 61% de los capitalinos de 30 a 64 años de edad se percibe con buena salud (Gráfico 3).

Gráfico 3. Porcentaje de la población que considera su estado de salud como muy bueno/bueno (por grupos)



En los resultados del estudio es evidente el impacto de los ingresos económicos en la salud de la gente. Mientras que los capitalinos del nivel socioeconómico ABC+, tres cuartas partes afirmaron tener una buena salud, entre los niveles más bajos como D ó E, poco menos de la mitad afirmó lo mismo (Gráfico 4).

Gráfico 4. Porcentaje de la población que considera su estado de salud como muy bueno/bueno (por grupos)

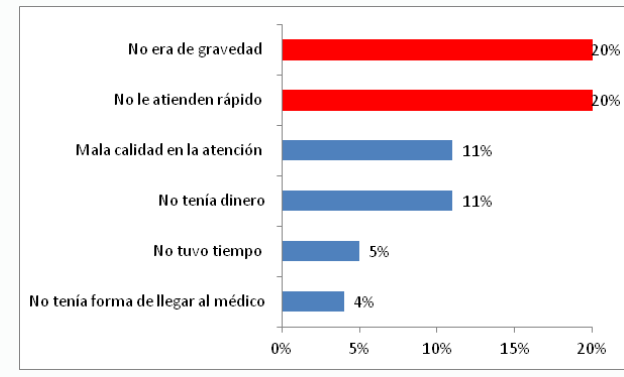


El Universal, "Primera Encuesta de Percepción Ciudadana del programa ¿Cómo vamos, Ciudad de México?" 1 al 23 de marzo 2013. Margen de error de ±2.2%, confiabilidad de 95%. Disponible en <http://www.eluniversal.com.mx/ciudad/117514.html>



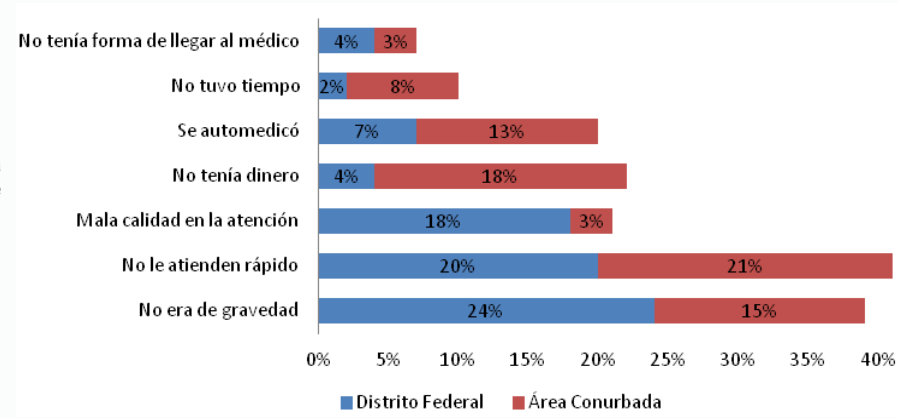
En cuanto a las razones para no recibir atención médica, una quinta parte de los capitalinos que no acuden al servicio médico, señaló no acudir porque no consideraban grave su malestar. En similar proporción, respondieron que no acuden porque la atención no es rápida. 11% de los encuestados señalaron la mala calidad de la atención médica o la falta de dinero como motivos para no acudir al médico (Gráfico 5).

Gráfico 5. Principales motivos para no acudir al médico



Las respuestas también variaron de acuerdo con el área geográfica en la que viven los encuestados. Mientras que a grandes rasgos, 24% de los capitalinos que viven en el Distrito Federal y no acuden por atención médica argumentaron que su padecimiento no era de gravedad, sólo 15% de los que viven en el área conurbada afirmaron lo anterior. Es también de notar la diferencia que se registró en los motivos de no acudir por falta de dinero y la automedicación, donde solo 4 y 7% de los capitalinos respaldaron la respuesta, mientras que 18 y 13% de los que habitan en áreas conurbadas lo sostuvieron respectivamente (Gráfico 6).

Gráfico 6. Principales motivos para no acudir al médico (por grupos)



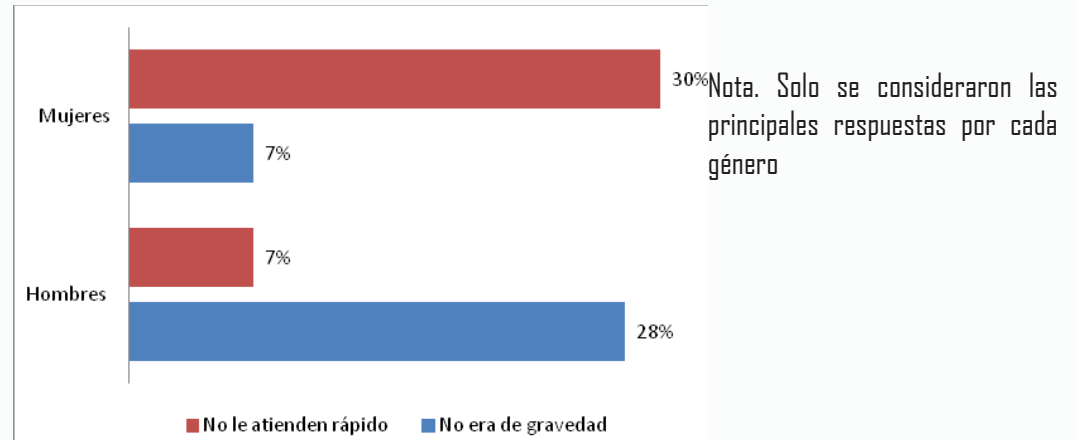
El Universal, "Primera Encuesta de Percepción Ciudadana del programa ¿Cómo vamos, Ciudad de México?" 1 al 23 de marzo 2013. Margen de error de ±2.2%, confiabilidad de 95%. Disponible en <http://www.eluniversal.com.mx/ciudad/117514.html>

Nota. El porcentaje restante para sumar 100, corresponde a la respuesta "No sabe/No contestó" y otros.



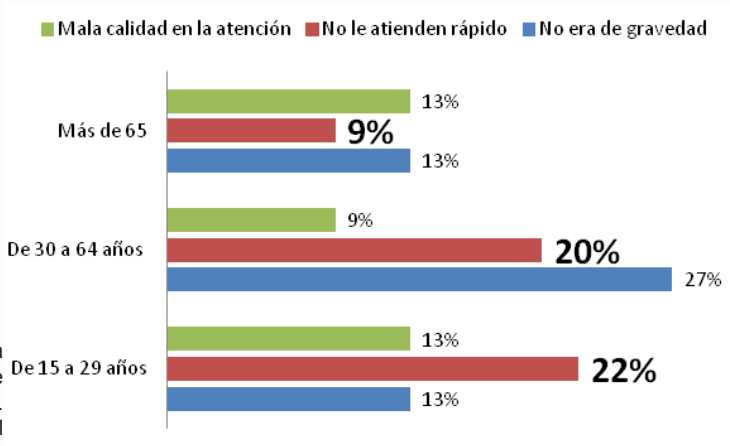
El género de los capitalinos también interfiere en la percepción de su salud. El estudio reveló que mientras 30% de las mujeres que no acuden al servicio médico ante un padecimiento lo hace por no recibir atención rápida, solo 7% de los hombres así lo consideran. En contraste, la respuesta que los varones más registraron, con 28%, es que no consideran su padecimiento de gravedad (Gráfico 7).

Gráfico 7. Principales motivos para no acudir al médico (por género)



La razón más utilizada por los capitalinos que no reciben atención médica ante un padecimiento es la de no recibir atención rápida. En este tenor, 9% de la población mayor de 65 años y 22% de los que tienen entre 15 y 29 años así lo consideran. Los adultos entre 30 y 64 años tienen como principal razón para no acudir al médico que sus padecimientos no son graves (Gráfico 8).

Gráfico 8. Principales motivos para no acudir al médico (por edad)

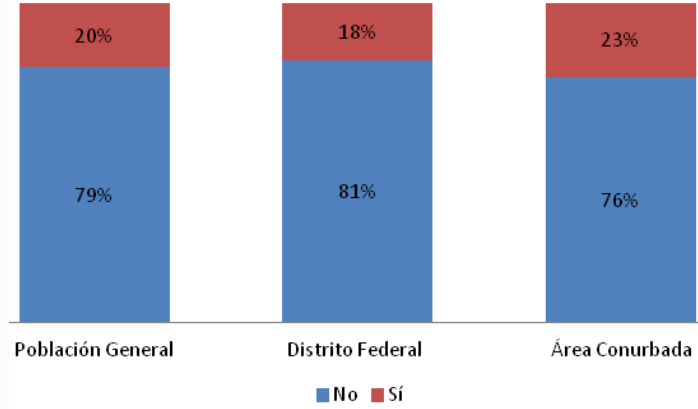


El Universal, "Primera Encuesta de Percepción Ciudadana del programa ¿Cómo vamos, Ciudad de México?" 1 al 23 de marzo 2013. Margen de error de ±2.2%, confiabilidad de 95%. Disponible en <http://www.eluniversal.com.mx/ciudad/117514.html>



Finalmente, en cuanto a la cobertura social, 79% de la población en general respondió que cuenta con algún tipo de cobertura social o seguro médico. De la población que habita en el Distrito Federal, 81% cuenta con cobertura y de la población que vive en el área conurbada, 76% está cubierta. (Gráfico 9).

Gráfico 9. Cobertura social/médica por lugar de residencia



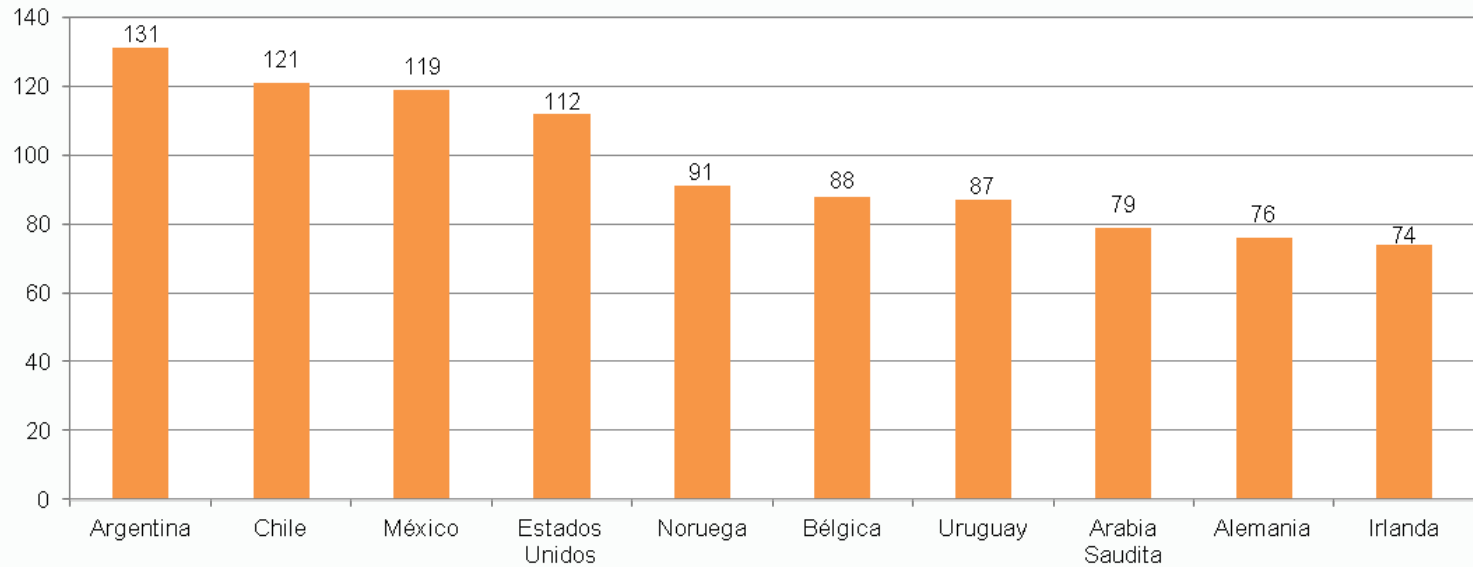
El Universal, "Primera Encuesta de Percepción Ciudadana del programa ¿Cómo vamos, Ciudad de México?" 1 al 23 de marzo 2013. Margen de error de $\pm 2.2\%$, confiabilidad de 95%. Disponible en <http://www.eluniversal.com.mx/ciudad/117514.html>



El consumo de refresco en México

América Latina es un importante mercado para el consumo de refrescos, jugos, tés y bebidas con cafeína. El estudio de Euromonitor Internacional y Parametría realizado en mayo, refiere que los tres países con mayor consumo de bebidas no alcohólicas son Argentina (131 litros per cápita anual), Chile (121) y México (119). Otros países con estas características son Estados Unidos (112), Noruega (91), Bélgica (88) y Uruguay (87), entre otros (Gráfico 10).

Gráfico 10. Principales países consumidores de refresco (litros per cápita anual)



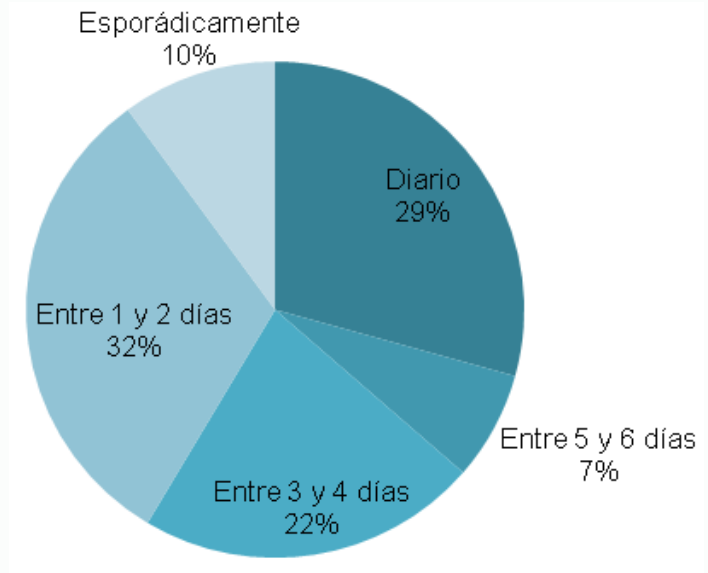
Parametría, "México, país refresquero", del 15 al 18 de diciembre de 2012. Encuesta nacional en vivienda. 500 casos, margen de error de $\pm 4.4\%$ y nivel de confianza de 95%. Disponible en: www.parametria.com.mx/DetalleEstudio.php?E=4538

En el caso de México, 78% de la población consume refresco. 29% lo hace a diario; 7% entre 5 y 6 días a la semana; 22% entre 3 y 4 días; 31% lo consume 1 ó 2 días y 10%, esporádicamente. En resumen, 58% lo consume más de la mitad de la semana (Gráfico 11).



El consumo de refresco en México

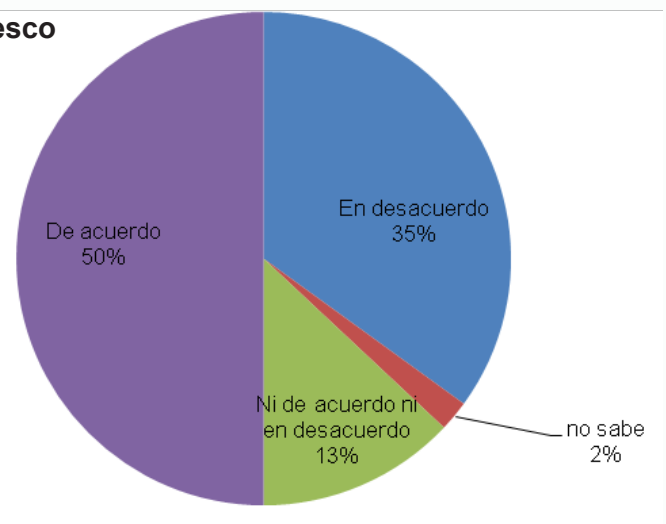
Gráfico 11. Frecuencia de consumo de refresco a la semana



En los días previos al levantamiento de la encuesta se difundió una iniciativa para establecer un impuesto al refresco, a fin de desmotivar su consumo y así reducir la obesidad y la diabetes en la población. 36% dijo estar enterada de la propuesta para gravar estos productos. De ellos, la mitad (50%) está de acuerdo, mientras que 35% lo rechaza y 13% no tiene postura al respecto (Gráfico 12).

Gráfico 12. Posturas sobre el establecimiento de impuesto al refresco

Parametría, "México, país refresquero", del 15 al 18 de diciembre de 2012. Encuesta nacional en vivienda. 500 casos, margen de error de $\pm 4.4\%$ y nivel de confianza de 95%. Disponible en: www.parametría.com.mx/DetalleEstudio.php?E=4538

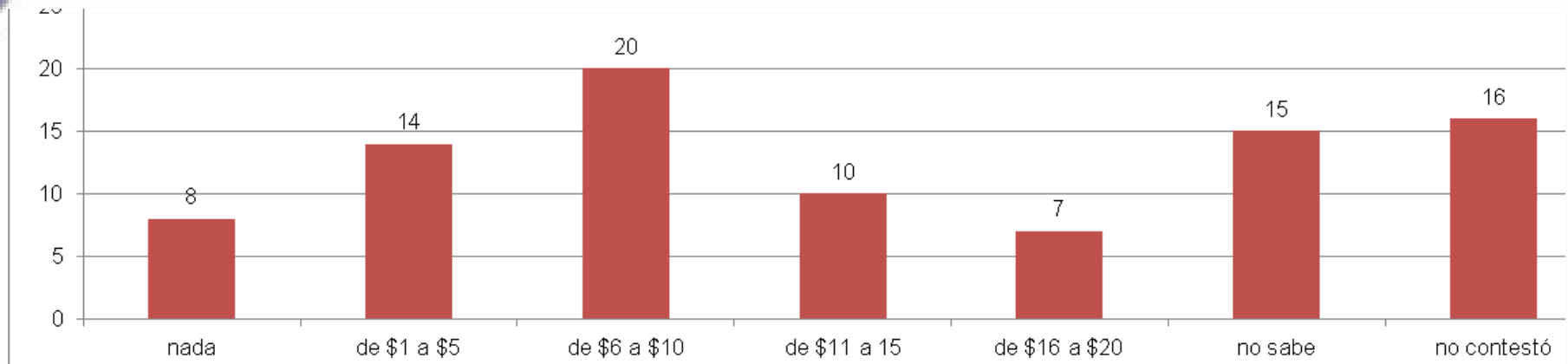




El consumo de refresco en México

De acuerdo con la información recopilada por Parametría a través de entrevistas a funcionarios del Instituto Nacional de Salud Pública (INSP), el aumento de 10% en el precio de los refrescos puede reducir el consumo de éstos en 12.9%, según lo visto en países como Bélgica, Finlandia, Francia, Hungría, y Reino Unido donde la medida fue aplicada. Empero, México presentó resultados distintos, ya que el estudio estima que la población puede dejar de consumir las bebidas embotelladas si, según 27% que así lo señaló, se aumenta el precio de los refrescos por más de 11 pesos; 20% refirió que el incremento debiese ser de a 6 a 10 pesos y 14% de 1 a 5, entre otras respuestas (Gráfico 13).

Gráfico 13. ¿Cuánto debería subir el refresco para que deje de consumirlo?

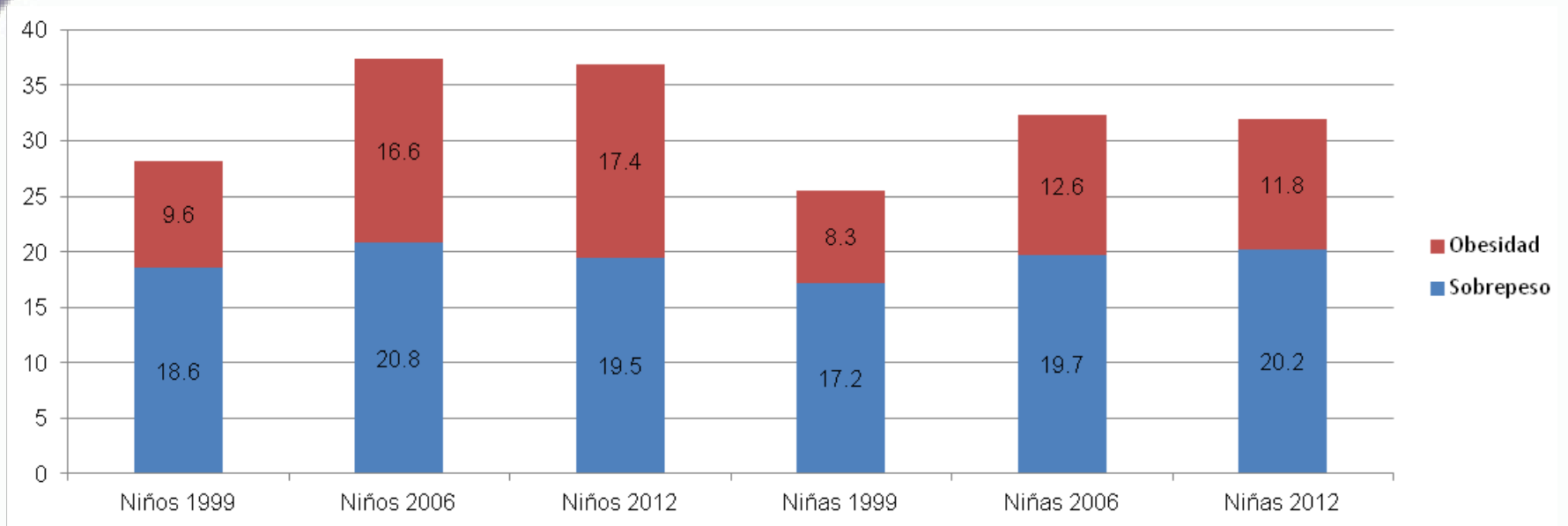


Entre las consecuencias del consumo de refrescos y bebidas calóricas están la diabetes, obesidad y el aumento de peso, entre otros factores de riesgo. En este contexto la *Encuesta Nacional de Salud y Nutrición 2012* (Ensanut) refiere que 36.9% de los niños y 32% de las niñas entre 5 y 11 años sufren obesidad y sobrepeso (Gráfico 14). Además, el porcentaje para adolescentes (de 12 a 19 años) es de 35% y de 71.2% para adultos (mayores de 20 años).

Parametría, "México, país refresquero", del 15 al 18 de diciembre de 2012. Encuesta nacional en vivienda. 500 casos, margen de error de $\pm 4.4\%$ y nivel de confianza de 95%. Disponible en: www.parametria.com.mx/DetalleEstudio.php?E=4538



Gráfico 14. Prevalencia de obesidad y sobrepeso en niñas y niños mexicanos; 1999-2012

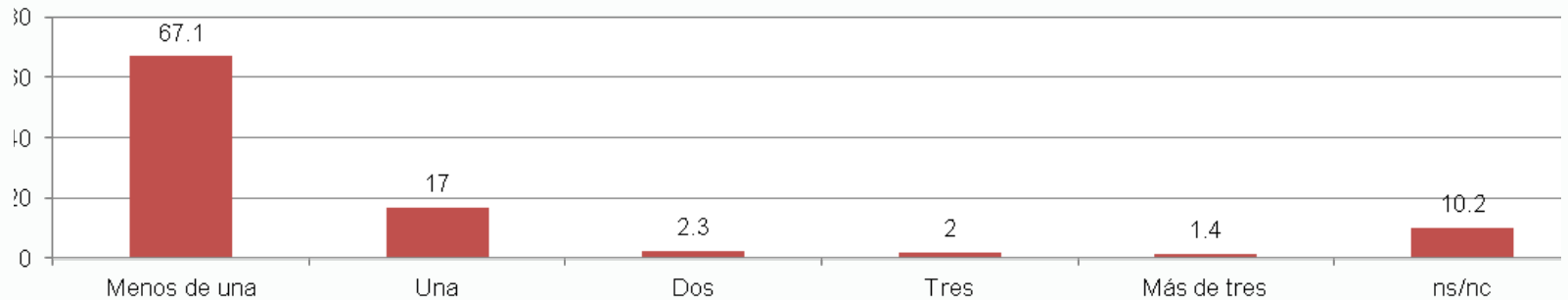


Instituto Nacional de Salud Pública, "Encuesta Nacional de Salud y Nutrición (Ensanut) 2012", octubre de 2011 a mayo de 2012. Encuesta nacional en vivienda, muestra de 55,008 casos. no especifica margen de error o nivel de confianza. Disponible en: http://ensanut.insp.mx/doctos/ENSANUT2012_Nutricion.pdf



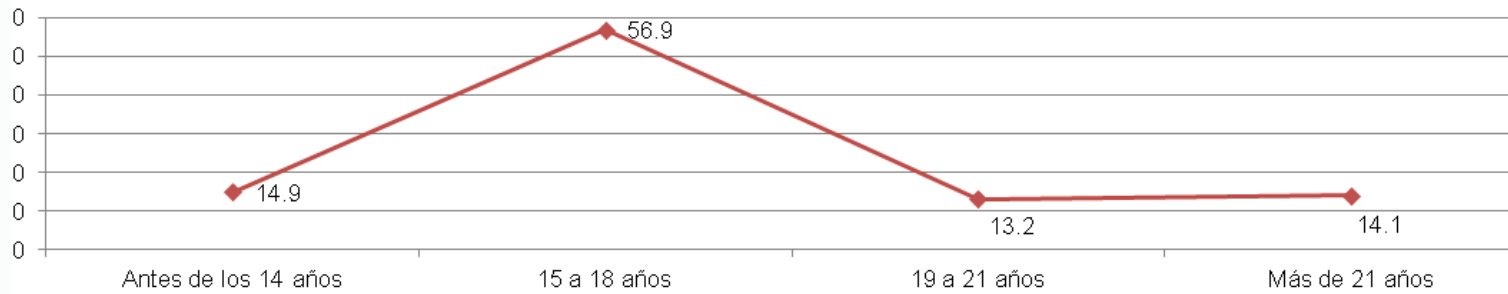
El Gabinete de Comunicación Estratégica (GCE), publicó la encuesta “Día mundial contra el tabaquismo”, la cual señala que 15.6% de la población mayor de 18 años acostumbra fumar; de ellos, dos terceras partes fuma menos de una cajetilla al día (67.1%). 17% fuma una cajetilla diaria, y 5.7% más de 2 (Gráfico 15).

Gráfico 15. Cantidad de cajetillas fumadas al día (población que lo consume)



Siete de cada 10 fumadores (71.8%) comenzó a fumar en la adolescencia, con mayor incidencia entre los 15 a 18 años según 56.9% de los encuestados; otros porcentajes fueron: 14.9% antes de los 4 años; 13.2% entre los 19 y 21 años y 14.1% después de los 21 años de edad (Gráfico 16).

Gráfico 16. Edad de comienzo del fumador



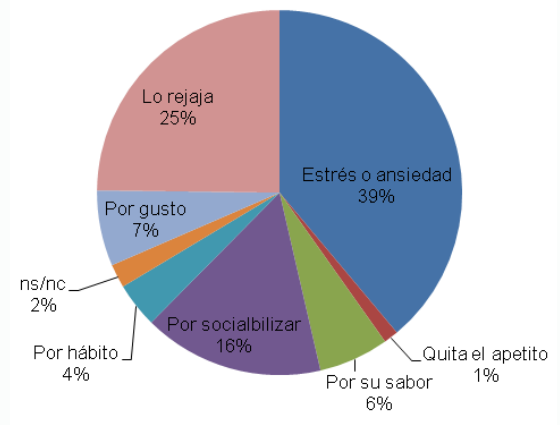
GCE, “Día mundial contra el tabaco”, 21 de mayo de 2013. Encuesta telefónica nacional, muestra de 800 casos. Margen de error de ±3.46% y nivel de confianza de 95%. Disponible en: www.gabinete.mx/site/sites/default/files/pdfs/info_tabaco.pdf



La situación de tabaquismo en nuestro país

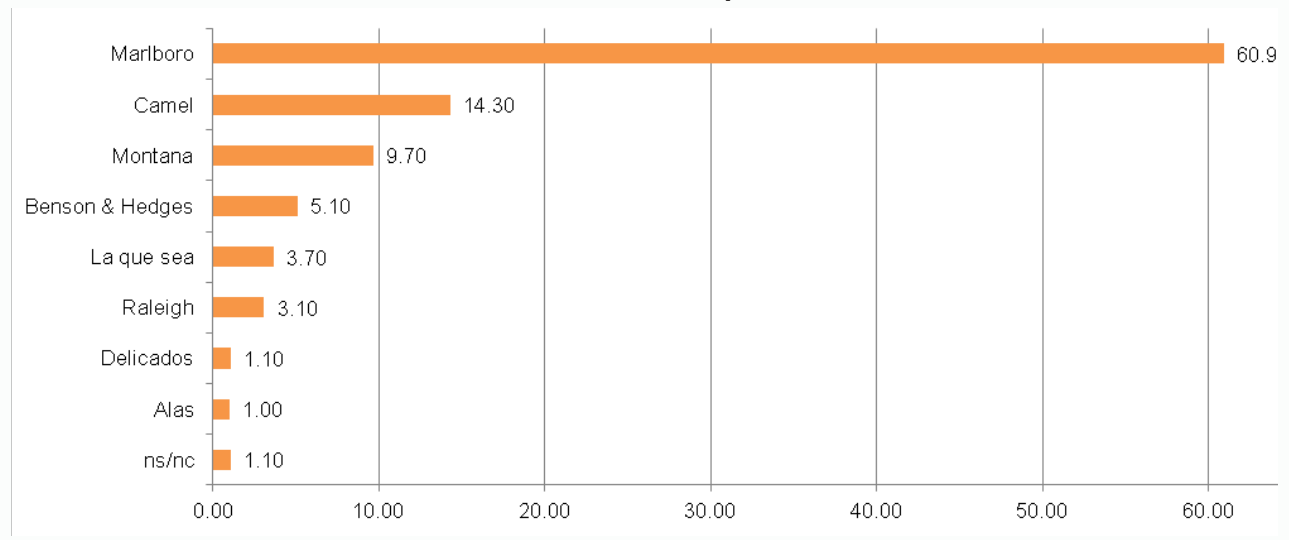
Según los datos de la encuesta, los principales motivos para fumar son: ansiedad o estrés (38.9%); como forma de relajación (24.8%); para socializar (16.0%); por gusto (6.7%); (Gráfico 17).

Gráfico 17. Principales razones para fumar



Seis de cada 10 consumidores de tabaco en México prefieren la marca Marlboro (60.9%). Muy por debajo de este porcentaje se encuentran otras como: Camel (14.3%), Montana (9.7%), Benson & Hedges (5.1%), Raleigh (3.1%), entre otros (Gráfico 18).

Gráfico 18. Marcas consumidas por los fumadores en México



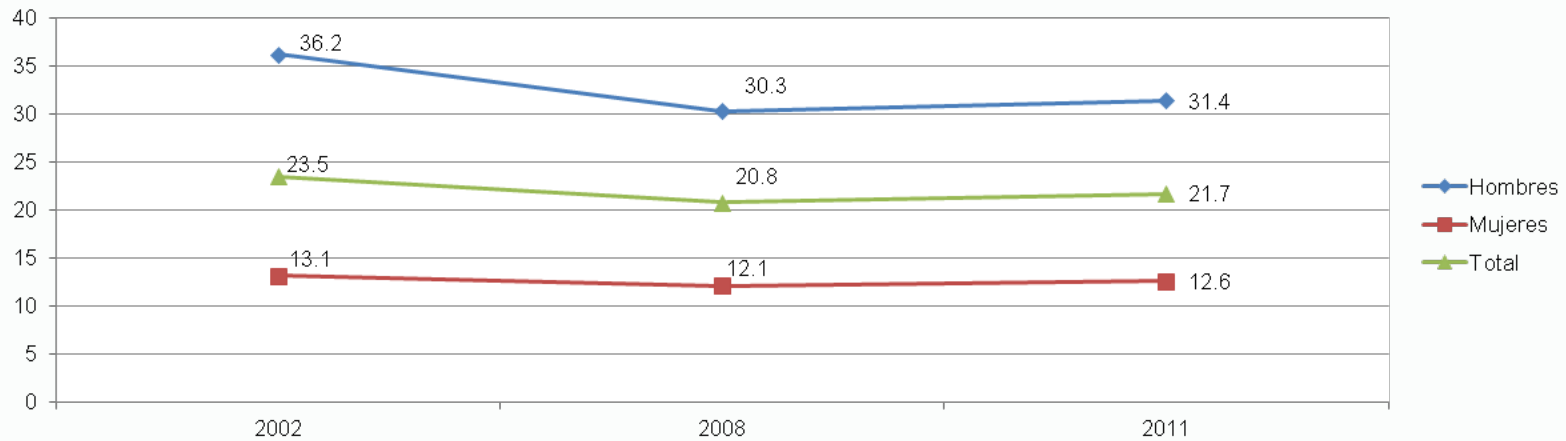
GCE, "Día mundial contra el tabaco", 21 de mayo de 2013. Encuesta telefónica nacional, muestra de 800 casos. Margen de error de $\pm 3.46\%$ y nivel de confianza de 95%. Disponible en: www.gabinete.mx/site/sites/default/files/pdfs/info_tabaco.pdf



La situación de tabaquismo en nuestro país

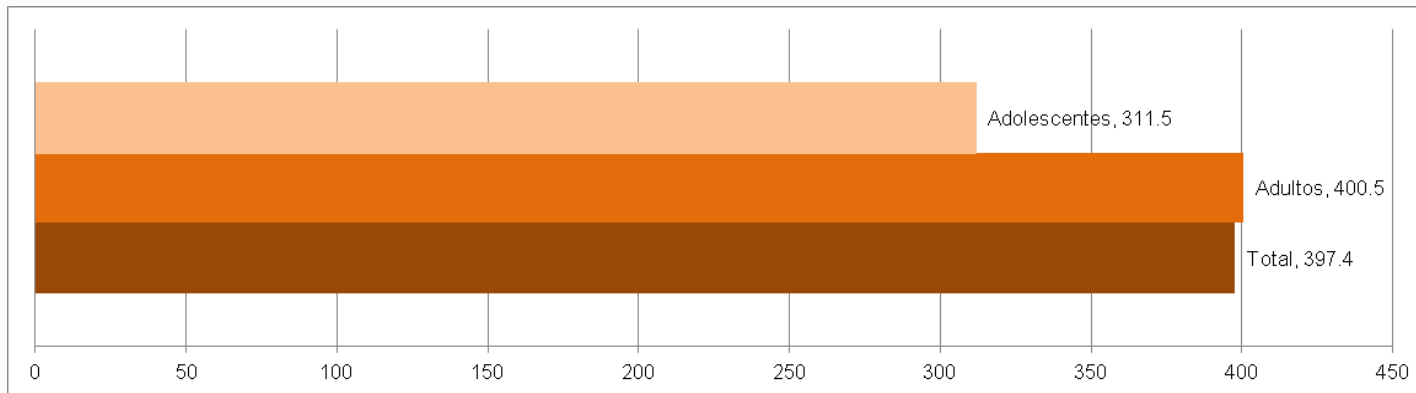
La Encuesta Nacional de Adicciones 2011 refirió que la prevalencia en el consumo de tabaco en ese año fue de 21.7% del total de la población en nuestro país. La cifra es ligeramente mayor respecto del indicador de 2008 (20.8%), pero inferior que en 2002 (23%), lo que indica un tenue repunte en esta adicción. En todos los años en que se realizó la encuesta, el índice fue superior en el caso de hombres comparado al de las mujeres (Gráfico 19).

Gráfico 19. Porcentaje de prevalencia del consumo de tabaco en el total de la población en México, 2011



Por último, el estudio reveló que en 2011, el gasto mensual de los mexicanos en tabaco fue de 400.50 pesos por parte de los adultos y de 311.50 en adolescentes; con un promedio de 397.40 a escala nacional (Gráfico 20).

Gráfico 20. Gasto mensual en tabaco por segmento de población (pesos corrientes), 2011



GCE, "Día mundial contra el tabaco", 21 de mayo de 2013. Encuesta telefónica nacional, muestra de 800 casos. Margen de error de $\pm 3.46\%$ y nivel de confianza de 95%. Disponible en: www.gabinete.mx/site/sites/default/files/pdfs/info_tabaco.pdf



- *El Universal*, "Primera Encuesta de Percepción Ciudadana del programa ¿Cómo vamos, Ciudad de México?". Realizada del 1 al 23 de marzo de 2013. Muestra de 3,000 entrevistas efectivas, +/- 2.2% margen de error, nivel de confianza de 95%. Disponible en <http://www.eluniversal.com.mx/ciudad/117514.html>
(Consulta: 4 de julio, 2013)

- Gabinete de Comunicación Estratégica (GCE), "Día mundial contra el tabaco". 21 de mayo de 2013 vía telefónica, muestra de 800 entrevistas a adultos en escala nacional. Margen de error de $\pm 3.46\%$ y nivel de confianza de 95%.
Disponible en: www.gabinete.mx/site/sites/default/files/pdfs/info_tabaco.pdf
(Consulta: 17 de junio, 2013)

- Gabinete de Comunicación Estratégica (GCE), "Volcán Popocatepetl". 13 de mayo de 2013 vía telefónica, muestra de 800 ciudadanos que viven en municipios cercanos al volcán en Puebla, Estado de México, Morelos y el Distrito Federal. Margen de error de $\pm 3.46\%$ y un nivel de confianza de 95%.
Disponible en: www.gabinete.mx/site/sites/default/files/pdfs/info_popocatepetl_0.pdf
(Consulta: 17 de junio, 2013).

- Instituto Nacional de Salud Pública, "La Encuesta Nacional de Salud y Nutrición (Ensanut) 2012" en colaboración con la Secretaría de Salud. Octubre de 2011 a mayo de 2012, muestra de 55,008 casos en viviendas de todo el país. El módulo consultado no especifica margen de error o nivel de confianza.
Disponible en: http://ensanut.insp.mx/doctos/ENSANUT2012_Nutricion.pdf
(Consulta: 17 de junio, 2013)

- Parametría, "México, país refresquero", del 15 al 18 de diciembre de 2012. Muestra de 500 mayores de 18 años mediante un sondeo nacional en vivienda. Margen de error de $\pm 4.4\%$ y nivel de confianza de 95%.
Disponible en: www.parametria.com.mx/DetalleEstudio.php?E=4538
(Consulta: 17 de junio, 2013)

- Secretaría de Salud y el Instituto Nacional de Salud Pública, "Encuesta Nacional de Adicciones 2011". Encuesta nacional en viviendas del 1 de junio al 13 de agosto de 2011. No indica margen de error ni nivel de confiabilidad.
Disponible en: <http://www.insp.mx/avisos/2551-insp-ena2011.html>
(Consulta: 17 de junio, 2013)



Visor Ciudadano tiene como objetivo brindar una visión panorámica sobre los diversos levantamientos de opinión pública y encuestas relacionadas con los temas de interés para la agenda legislativa y pública. Cabe destacar que ninguna de las encuestas reportadas en esta serie, a menos que se especifique lo contrario, fue realizada por la Dirección General de Análisis Legislativo, ni refleja la opinión del Senado, los Senadores, del Instituto Belisario Domínguez ni de sus investigadores. Visor Ciudadano es una síntesis ordenada de los trabajos de opinión pública más reconocidos en México y otros países, mismos que reportan con rigor los resultados de estudios, así como su metodología.

INSTITUTO BELISARIO DOMÍNGUEZ

- Presidente SEN. LUIS MIGUEL GERÓNIMO BARBOSA HUERTA
- Secretario SEN. DANIEL GABRIEL ÁVILA RUIZ
- Secretario SEN. ROBERTO ARMANDO ALBORES GLEASON
- Secretario SEN. ÁNGEL BENJAMÍN ROBLES MONTOYA

Directora General de Análisis Legislativo

DRA. MARÍA DE LOS ÁNGELES
MASCOTT SÁNCHEZ

Dirección General de Análisis Legislativo

Donceles 14 Piso 1
Colonia Centro
06000, México, DF

Contacto

Tel. (55) 5722-4831 exts 2044 y 4820
amascott.ibd@senado.gob.mx
iandrade.ibd@senado.gob.mx