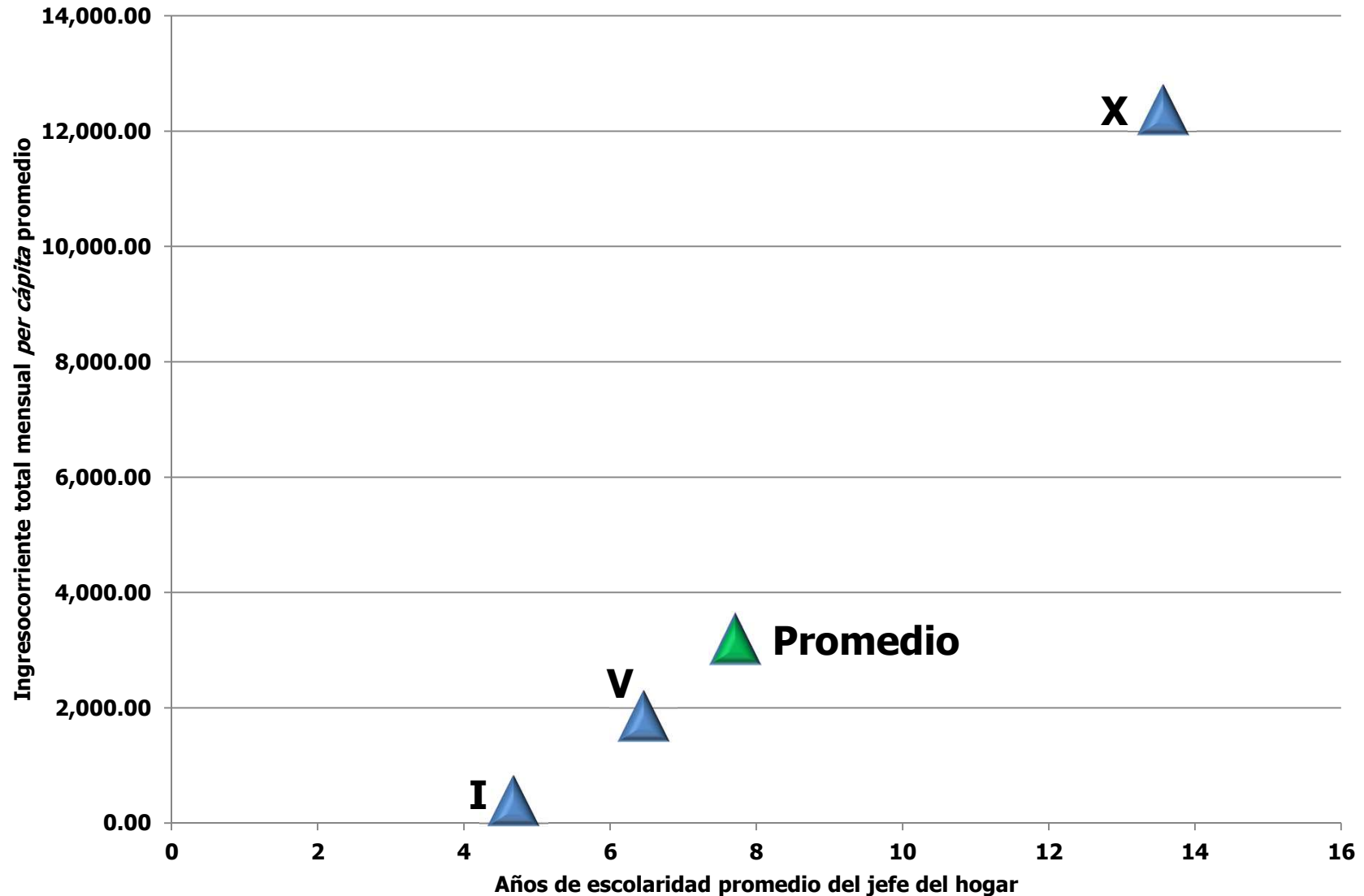


La mala distribución del ingreso refleja la mala distribución de oportunidades en México





Consejo Nacional de Evaluación
de la Política de Desarrollo Social

Género y Pobreza: hacia un sistema de indicadores. Información 2008-2012

Gonzalo Hernández Licona

Noviembre de 2014

www.coneval.gob.mx

ANTECEDENTES Medición de Pobreza Multidimensional

Dimensiones de la pobreza
(LGDS, artículo 36)

Ingreso



Rezago
educativo



Acceso a
servicios
de salud



Acceso a
seguridad
social



Acceso a
alimentación



Calidad y
espacios
de la
vivienda



Acceso a
servicios
básicos en
la vivienda

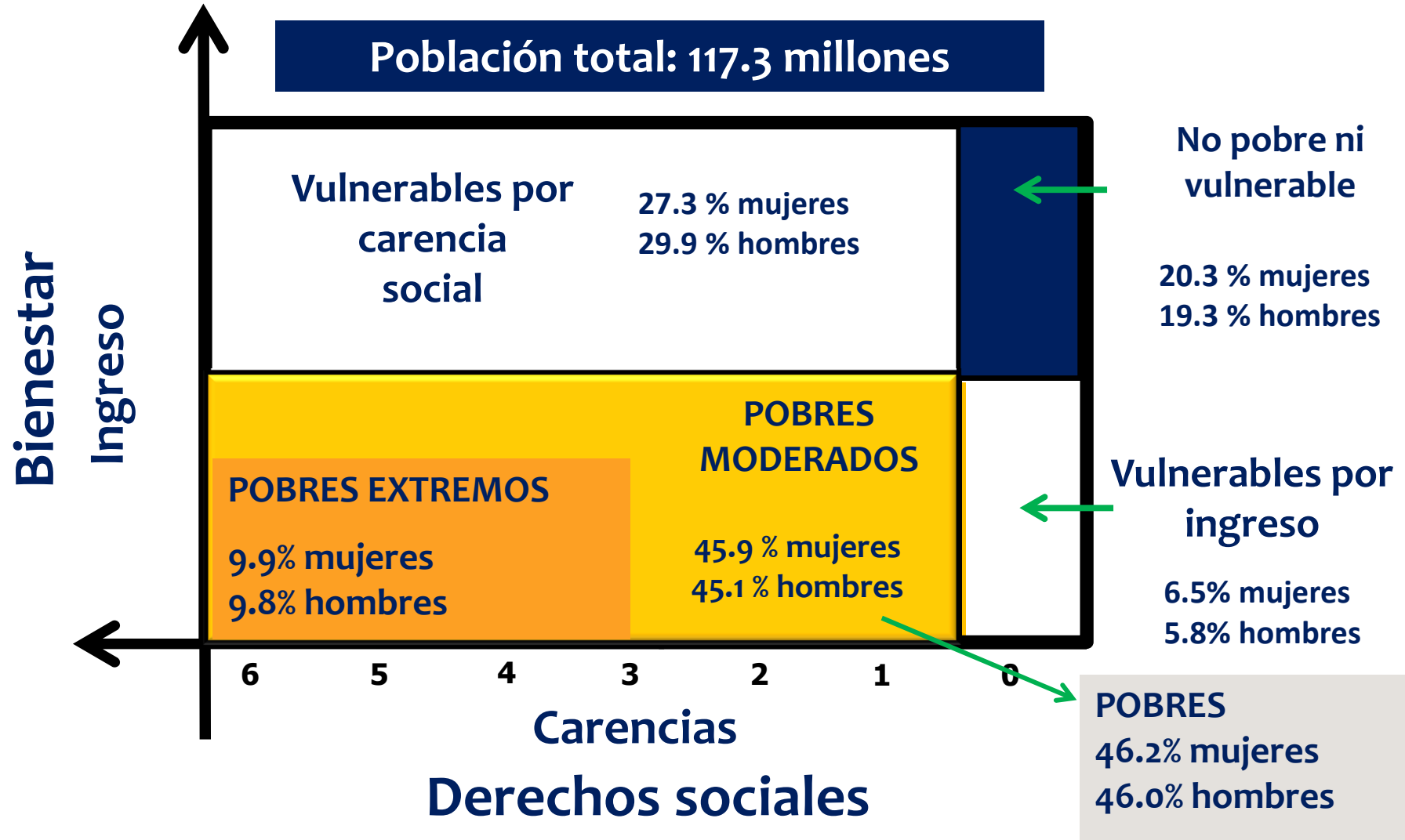


Grado
de
cohesión
social



¿Por qué un sistema de indicadores sobre género y pobreza?

ESTIMACIÓN DE LA POBREZA POR SEXO, 2012



OBJETIVOS DE UN SISTEMA DE INDICADORES DE GÉNERO Y POBREZA

1

- Dar cuenta de las desigualdades de género en las condiciones de vida de las personas y su evolución en el tiempo.

2

- Monitorear la dinámica de las desigualdades de género relacionadas con la medición multidimensional de la pobreza.

3

- Construir una herramienta útil para la evaluación, planificación e instrumentación de políticas públicas en la materia.



PUBLICACIÓN 2012

- ✓ 30 indicadores
- ✓ Estimaciones para 2010 a partir del MCS-ENIGH 2010.
- ✓ Discusión conceptual de cada indicador
- ✓ Anexo estadístico (absolutos y relativos)
- ✓ Gráficas

PUBLICACIÓN 2013

- ✓ 30 indicadores
- ✓ Estimaciones para 2008, 2010 y 2012.
- ✓ Síntesis ejecutiva
- ✓ Anexo estadístico (absolutos y relativos)
- ✓ Gráficas
- ✓ Materiales editables

ALGUNOS RESULTADOS...

El sistema de indicadores permite contar la siguiente información:

HOGARES

En México, uno de cada tres hogares es dirigido por una mujer.

Esta razón aumenta conforme incrementa la edad de las mujeres.

Entre 2008 y 2012 la jefatura de mujeres adultas mayores pobres tiende a crecer.

Los hogares dirigidos por mujeres se encuentran en condiciones de mayor vulnerabilidad demográfica.

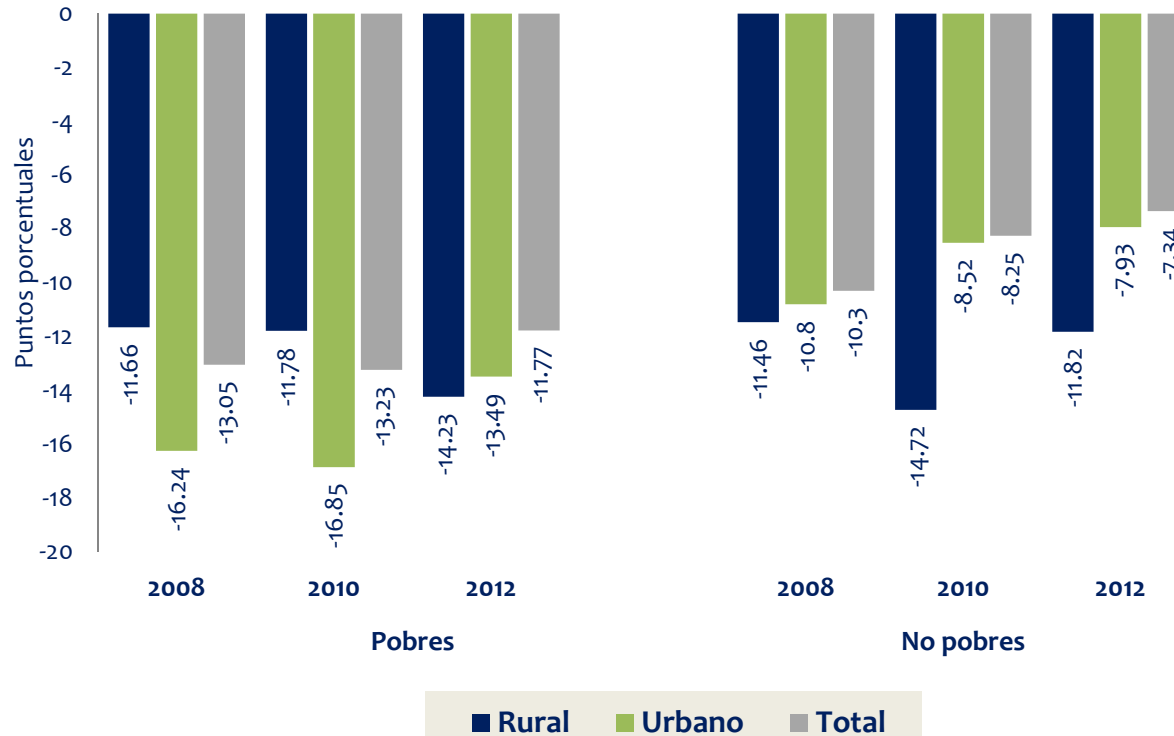
En 2012, cerca de la mitad de los hogares con jefatura femenina eran extendidos, las cuales cuentan con un mayor número de integrantes.

Este escenario es más común entre los hogares dirigidos por mujeres pobres y rurales.

El sistema de indicadores permite contar la siguiente información:

La **distancia** (en puntos porcentuales) **en el rezago educativo** entre hombres y mujeres cabezas de hogar es notablemente **desventajosa para ellas**.

Brecha en el porcentaje de jefas y jefes de hogar con rezago educativo, por condición de pobreza del jefe o la jefa y ámbito de residencia, 2008-2012



En el ámbito rural no se ha registrado una reducción consistente de la brecha, como ha ocurrido a nivel nacional y urbano.

EDUCACIÓN

INGRESOS

El sistema de indicadores permite contar la siguiente información:

A pesar de contar con la misma escolaridad, las remuneraciones de las mujeres ocupadas son menores a las de los hombres.

Las mujeres, en particular las mujeres pobres, presentan una mayor dependencia de los recursos provenientes de programas sociales.

Las diferencias se acentúan entre la población pobre y rural.

Entre 2008 y 2012, prácticamente la totalidad del ingreso de los hombres, tanto pobres como no pobres, provenía de su trabajo (ya sea su salario o una pensión).

Las brechas salariales tienden a ser menores entre hombres y mujeres con mayor escolaridad y menores niveles de pobreza.

Esta proporción se reduce a cerca de 70% entre las mujeres pobres.

El sistema de indicadores permite contar la siguiente información:

Los hogares dirigidos por mujeres son más propensos a presentar carencia por acceso a la alimentación.

Esta tendencia es mayor en los hogares con jefas pobres y rurales; ha tendido a agudizarse en los últimos años.

Entre los hogares carentes con jefa mujer pobre, además, la inseguridad severa es más elevada.

ALIMENTACIÓN

El sistema de indicadores permite contar la siguiente información:

SEGURIDAD SOCIAL

Las mujeres ocupadas tienen acceso directo a mecanismos de seguridad social en menor medida que los hombres .

Es decir, dependen más de la SS de otros trabajadores.

En 2012 seis mujeres ocupadas contaban directamente con seguridad social por cada diez hombres ocupados en la misma condición.

Esto es más evidente entre las mujeres pobres y entre las mujeres rurales.

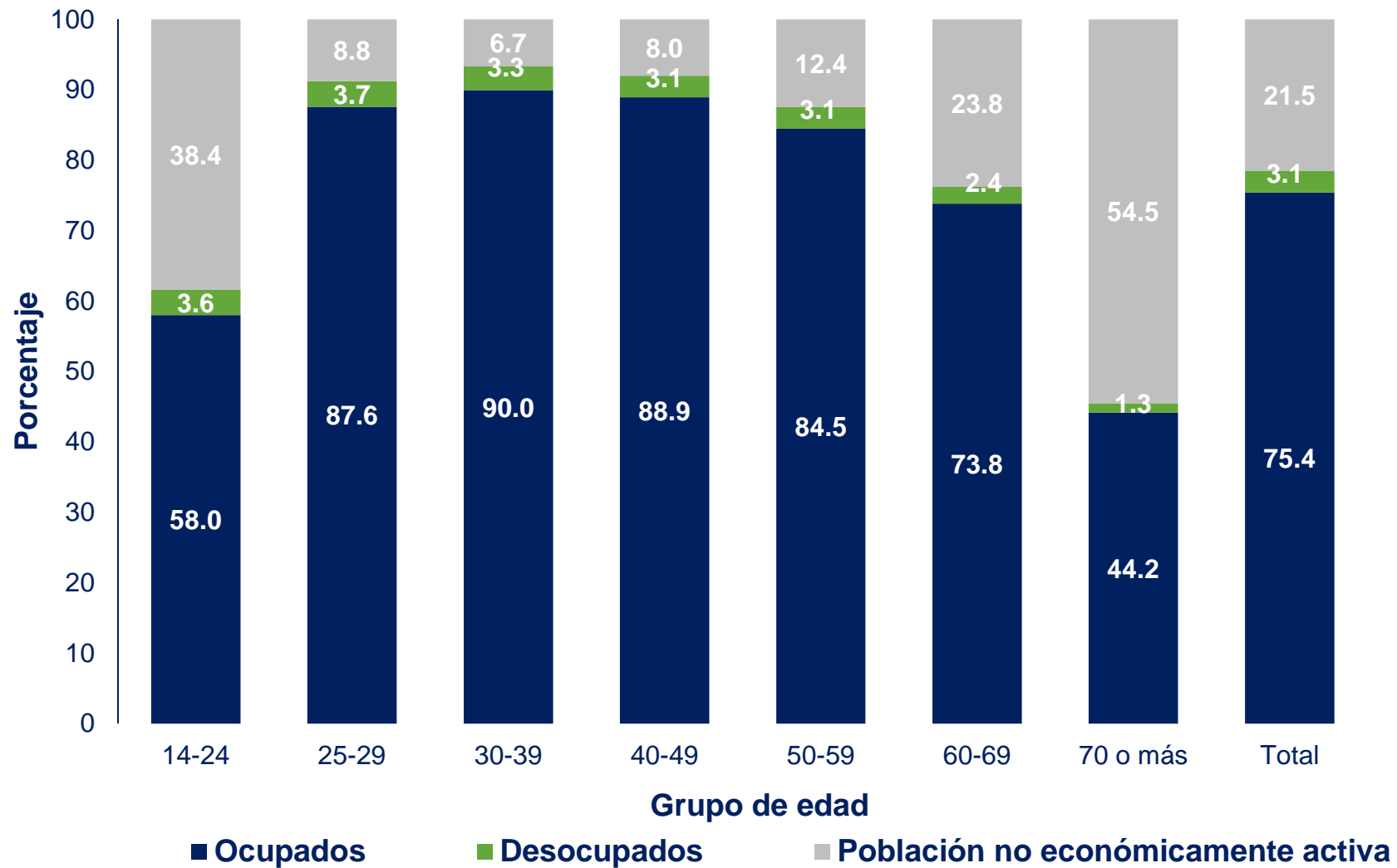
El sistema de indicadores permite contar la siguiente información:

La participación económica de las mujeres es menor a la de los hombres. Esta situación es más frecuente entre la población pobre.

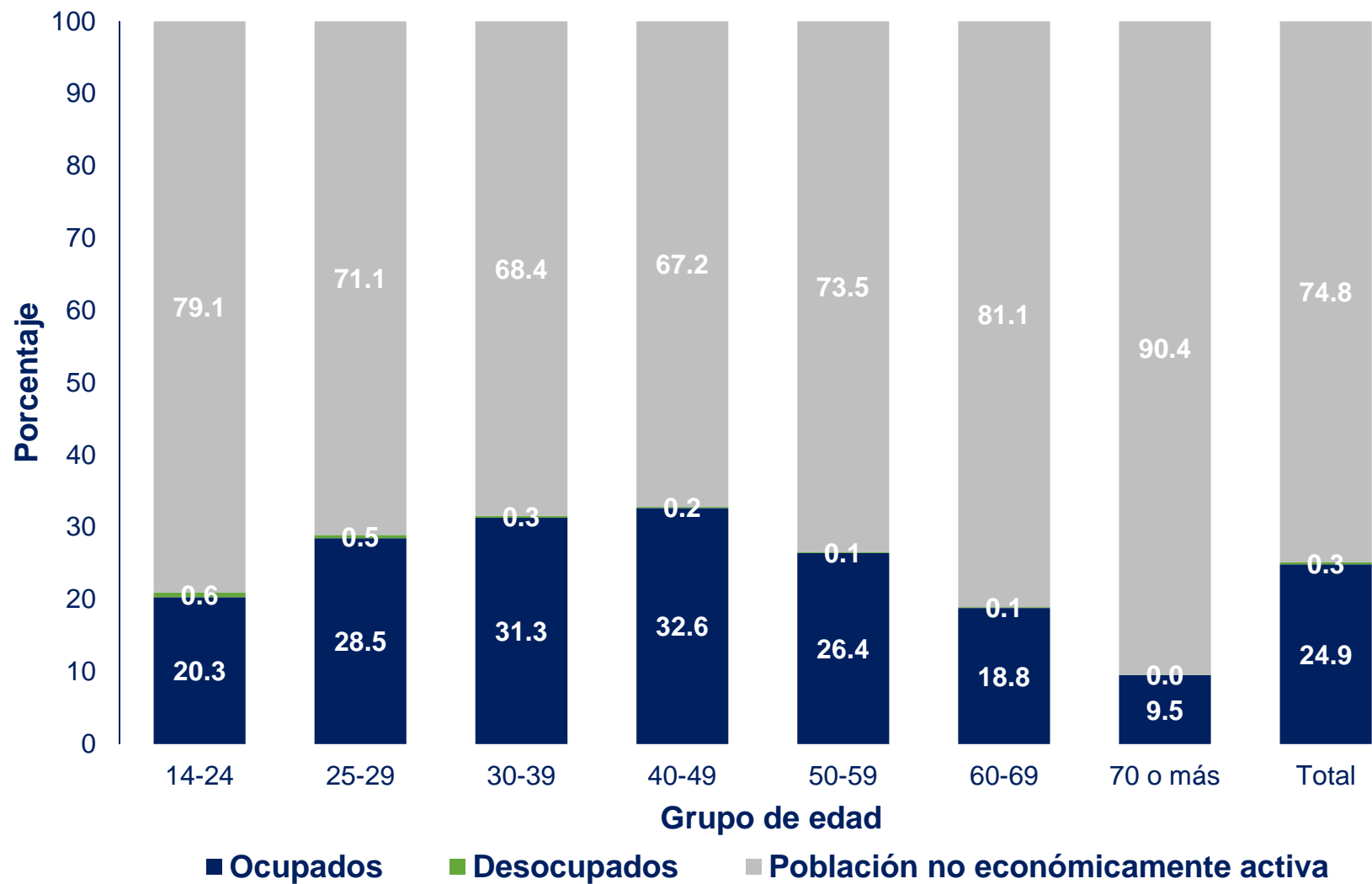
Las mujeres pobres y rurales son mayoría entre quienes trabajan sin contrato, sin remuneración y en jornadas incompletas.

TRABAJO
EXTRADO
MÉSTICO

Distribución de los hombres de catorce años o más hablante de lengua indígena, por condición de ocupación y grupos de edad, 2010

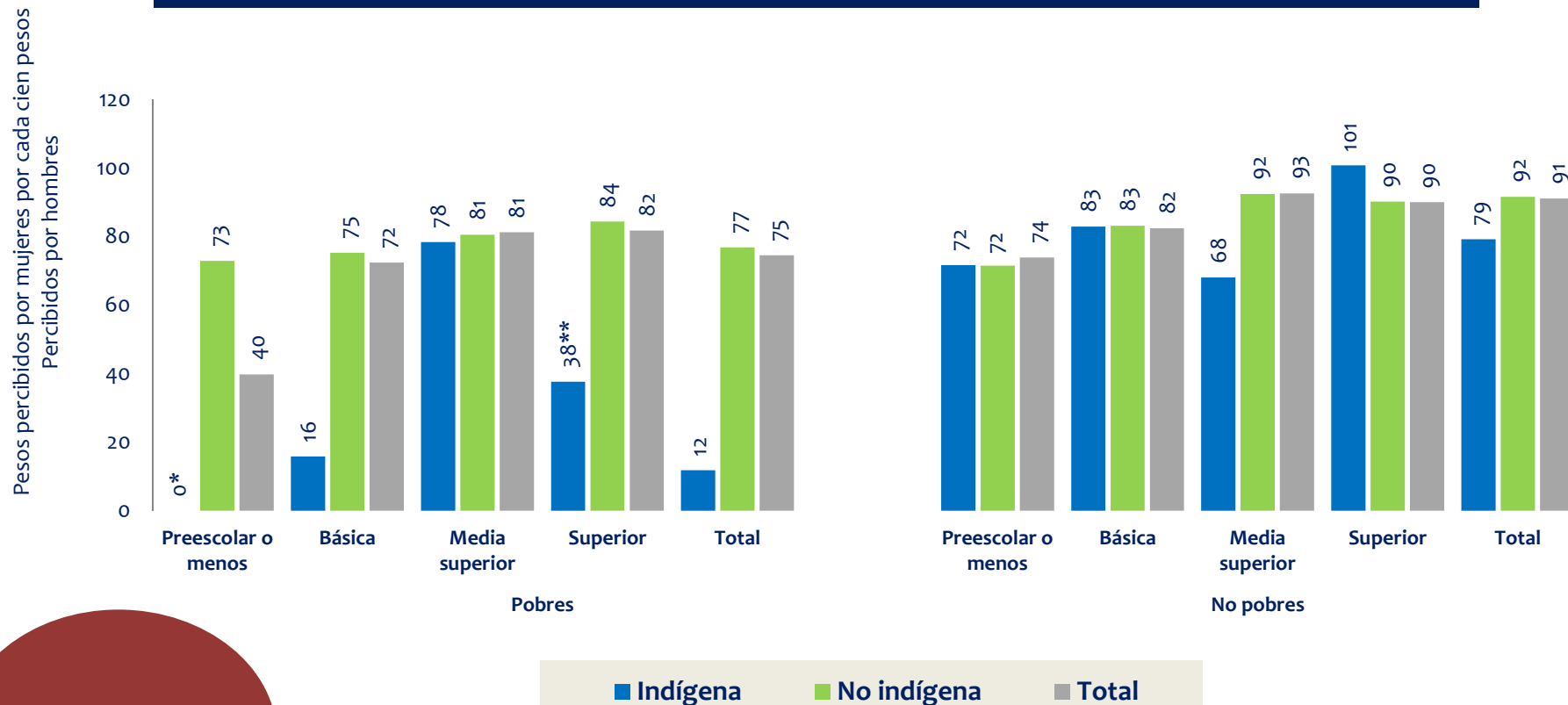


Distribución de las mujeres de catorce años o más hablante de lengua indígena, por condición de ocupación y grupos de edad, 2010



El sistema de indicadores permite contar la siguiente información:

Razón del ingreso laboral de trabajadoras/trabajadores según nivel de escolaridad, condición de pobreza y habla de lengua indígena, 2012



INGRESOS

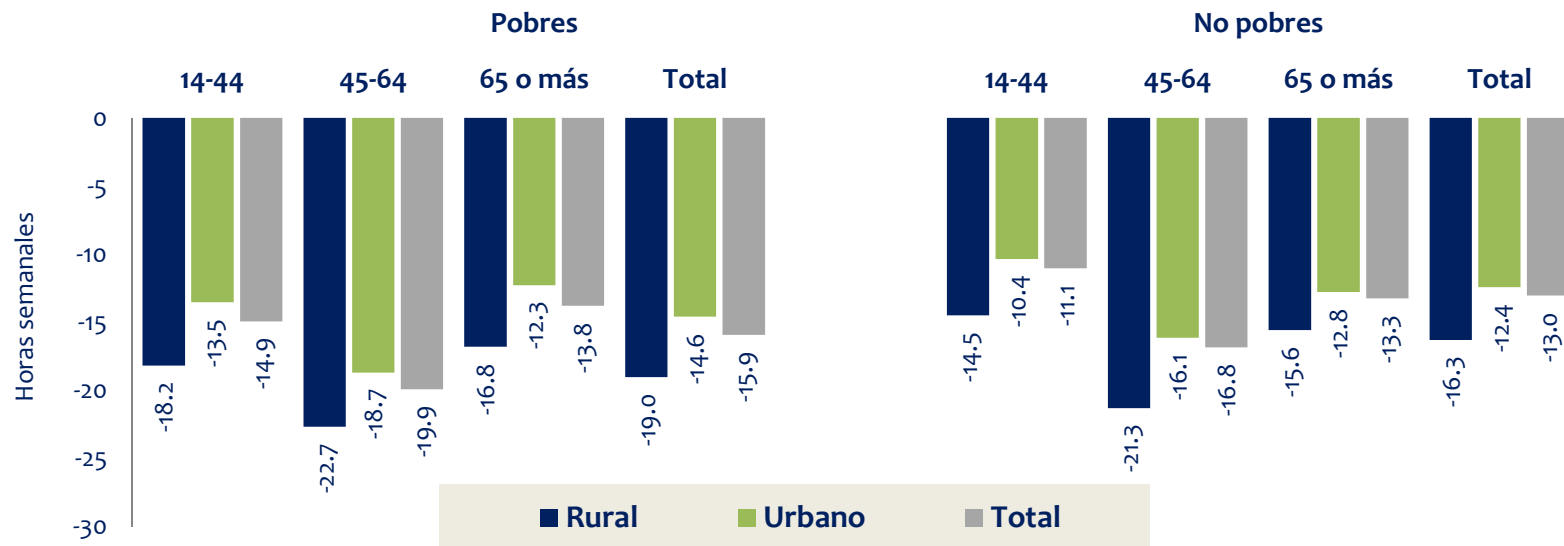
Las brechas de género se ven acentuadas (al ser menor de 100) entre la población pobre y hablante de lengua indígena.

El sistema de indicadores permite contar la siguiente información:

TRABAJO DOMÉSTICO NO REMUNERADO

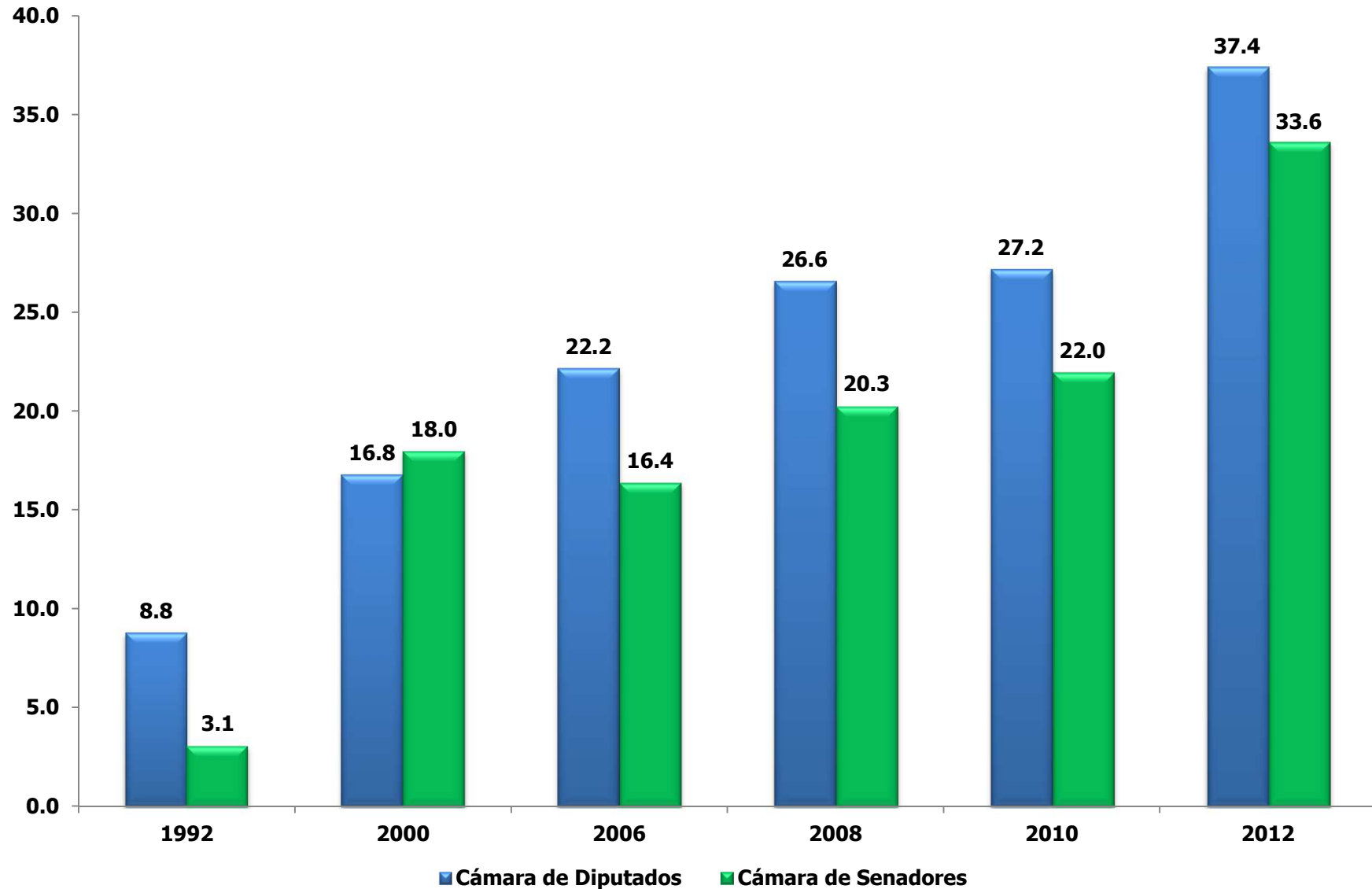
Las brechas negativas indican que, en promedio, las mujeres del país dedican a los quehaceres domésticos más que los hombres: entre 10 y 20 horas más semanalmente.

Brecha en el tiempo promedio que hombres y mujeres destinan a quehaceres domésticos, por grupos de edad, condición de pobreza y ámbito de residencia, 2012



Las brechas se acentúan en el ámbito rural: entre 14 y 22 horas más.

Desigualdad: Efecto de género Mujeres en la Cámara de Senadores



Fuente: elaboración propia con datos de Reporte Legislativo 2014.

CONeVAL

Consejo Nacional de Evaluación
de la Política de Desarrollo Social

Información de contacto

www.coneval.gob.mx

**Consejo Nacional de Evaluación
de la Política de Desarrollo
Social
(CONEVAL)**

Boulevard Adolfo López Mateos No.160
Col. San Ángel Inn,
Delegación Álvaro Obregón,
C.P. 01060, México, D.F.